

Ведение карт развития  
обучающихся, получающих  
психолого-педагогическое  
сопровождение  
(в рамках психолого-  
педагогического консилиума  
МОУ ОШ № 3 им. Сергея Сниткина)





## Варианты обучения в соответствии с ФГОС НОО ОВЗ и ФГОС О УО

Категория детей с ОВЗ	Сохранный интеллект (инклюзия)	Сохранный интеллект Задержка психического развития	Легкая умственная отсталость	Умеренная, тяжелая, глубокая умственная отсталость, тяжелые множественные нарушения
Глухие	Вариант 1.1.	Вариант 1.2.	Вариант 1.3.	Вариант 1.4.
Слабослышащие и позднооглохшие	Вариант 2.1.	Вариант 2.2.	Вариант 2.3.	Не предусмотрен
Слепые	Вариант 3.1.	Вариант 3.2.	Вариант 3.3.	Вариант 3.4.
Слабовидящие	Вариант 4.1.	Вариант 4.2.	Вариант 4.3.	Не предусмотрен
Тяжелые нарушения речи	Вариант 5.1.	Вариант 5.2.	Не предусмотрен	Не предусмотрен
Нарушения опорно- двигательного аппарата	Вариант 6.1.	Вариант 6.2.	Вариант 6.3.	Вариант 6.4.
Задержка психического развития	Вариант 7.1.	Вариант 7.2.	Не предусмотрен	Не предусмотрен
Расстройства аутистического спектра	Вариант 8.1.	Вариант 8.2.	Вариант 8.3.	Вариант 8.4.
Интеллектуальные нарушения	-	-	Вариант 1.	Вариант 2.



## Категории детей с ограниченными возможностями здоровья, обучающихся в МОУ ОШ № 3 им. Сергея Сниткина

- с задержкой психического развития;
- с нарушениями слуха (слабослышащие);
- с нарушениями функций опорно-двигательного аппарата;
- с тяжёлыми нарушениями речи;
- с интеллектуальными нарушениями;
- с расстройствами аутистического спектра;
- с нарушением зрения (слабовидящие);
- со сложным нарушением развития (сочетаются два и более первичных нарушения).





**РАСПОРЯЖЕНИЕ  
МИНПРОСВЕЩЕНИЯ РОССИИ  
ОТ 09.09.2019 N P-93 "ОБ  
УТВЕРЖДЕНИИ ПРИМЕРНОГО  
ПОЛОЖЕНИЯ О ПСИХОЛОГО-  
ПЕДАГОГИЧЕСКОМ  
КОНСИЛИУМЕ  
ОБРАЗОВАТЕЛЬНОЙ  
ОРГАНИЗАЦИИ"**

**МИНИСТЕРСТВО ПРОСВЕЩЕНИЯ  
РОССИЙСКОЙ ФЕДЕРАЦИИ**

**РАСПОРЯЖЕНИЕ  
от 9 сентября 2019 г. N P-93**

**ОБ УТВЕРЖДЕНИИ ПРИМЕРНОГО  
ПОЛОЖЕНИЯ  
О ПСИХОЛОГО-ПЕДАГОГИЧЕСКОМ  
КОНСИЛИУМЕ  
ОБРАЗОВАТЕЛЬНОЙ ОРГАНИЗАЦИИ**

Во исполнение пункта 12 плана

Утверждено  
распоряжением Министерства  
просвещения  
Российской Федерации  
от 9 сентября 2019 г. N P-93

**ПРИМЕРНОЕ ПОЛОЖЕНИЕ  
О ПСИХОЛОГО-ПЕДАГОГИЧЕСКОМ  
КОНСИЛИУМЕ  
ОБРАЗОВАТЕЛЬНОЙ ОРГАНИЗАЦИИ**

**1. Общие положения**

1.1. Психолого-педагогический консилиум (далее - ППк) является одной из форм взаимодействия руководящих и педагогических работников организации, осуществляющей образовательную деятельность (далее - Организация), с целью создания оптимальных условий обучения, развития, социализации и адаптации обучающихся посредством психолого-педагогического



## Документация:

1. Приказ о создании ППк с утвержденным составом специалистов ППк.
2. Положение о ППк.
3. График проведения плановых заседаний ППк на учебный год.
4. Журнал учета заседаний ППк и обучающихся, прошедших ППк по форме.
5. Журнал регистрации коллегиальных заключений психолого-педагогического консилиума по форме.
6. Протоколы заседания ППк.
- 7. Карта развития обучающегося, получающего психолого-педагогическое сопровождение.**
8. Журнал направлений обучающихся на ПМПК по форме.
9. Коллегиальное заключение психолого-педагогического консилиума.
10. Представление психолого-педагогического консилиума на обучающегося для предоставления на ПМПК.
11. Согласие родителей (законных представителей) обучающегося на проведение психолого-педагогического обследования специалистами ППк.



## **П.7 примерного Положения о психолого-педагогическом консилиуме образовательной организации**

### **Документация ППК:**

П.7. Карта развития обучающегося, получающего психолого-педагогическое сопровождение (в карте развития находятся результаты комплексного обследования, характеристика или педагогическое представление на обучающегося, коллегиальное заключение консилиума, копии направлений на ПМПК, согласие родителей (законных представителей) на обследование и психолого-педагогическое сопровождение ребенка, вносятся данные об обучении ребенка в классе/группе, данные по коррекционной-развивающей работе, проводимой специалистами психолого-педагогического сопровождения).





## Проведение обследования

- Процедура и продолжительность обследования ППк определяются исходя из задач обследования, а также возрастных, психофизических и иных индивидуальных особенностей обследуемого обучающегося.
- Обследование обучающегося специалистами ППк осуществляется по инициативе родителей (законных представителей) или сотрудников Организации с письменного согласия родителей (законных представителей).
- На заседании ППк обсуждаются результаты обследования ребенка каждым специалистом, составляется коллегиальное заключение ППк.





# Согласие родителей (законных представителей) обучающегося на проведение психолого-педагогического обследования специалистами ППк

Я \_\_\_\_\_,  
(Ф.И.О. родителя (законного представителя))

\_\_\_\_\_ (номер, серия паспорта, когда и кем выдан)  
являясь родителем (законным представителем)  
(нужное подчеркнуть) \_\_\_\_\_  
(Ф.И.О., дата рождения ребенка)

даю согласие на его (ее) психолого-педагогическое обследование

## Специалисты консилиума:

- предоставляют информацию о результатах психолого-педагогического обследования ребенка родителям (законным представителям) при их обращении;
- не разглашают информацию, полученную в процессе индивидуальной беседы с ребенком и его родителями;
- при необходимости предоставляют результаты обследования ребенка на Центральную психолого-медико-педагогическую комиссию (ЦПМПК).

## Конфиденциальность может быть нарушена в следующих ситуациях:

- если ребенок сообщит о намерении нанести серьезный вред себе или другим лицам;
- если ребенок сообщит о жестоком обращении с ним или другими лицами;
- если материалы работы будут затребованы правоохранительными органами.

О таких ситуациях родитель (законный представитель) будет информирован.

Настоящее согласие дано мной « \_\_\_\_ » \_\_\_\_\_ 20 \_\_\_\_ г.

Я оставляю за собой право отозвать свое согласие посредством составления соответствующего письменного документа, который может быть направлен мной в адрес учреждения по почте заказным письмом с уведомлением о вручении либо вручен лично под расписку представителю МОУ ОШ № 3 им. Сергея Сниткина

Дата \_\_\_\_\_ Подпись \_\_\_\_\_ Расшифровка подписи \_\_\_\_\_



# Согласие родителей (законных представителей) обучающегося на психолого-педагогическое сопровождение обучающегося

Согласие родителя (законного представителя)  
обучающегося на психолого-педагогическое сопровождение обучающегося

Я, \_\_\_\_\_  
ФИО родителя (законного представителя) обучающегося

являясь родителем (законным представителем) \_\_\_\_\_  
(нужное подчеркнуть)

\_\_\_\_\_ (ФИО, класс/группа, в котором/ой обучается обучающийся, дата (дд., мм., гг) рождения)

выражаю согласие на психолого-педагогическое сопровождение моего ребенка.

« \_\_\_\_ » \_\_\_\_\_ 20 \_\_\_\_ г. / \_\_\_\_\_ / \_\_\_\_\_

(подпись)

(расшифровка подписи)





# По данным обследования каждым специалистом составляется заключение и разрабатываются рекомендации

## Логопедическое представление на обучающегося

Ф.И.О. ребёнка \_\_\_\_\_

Дата рождения: \_\_\_\_\_

Школа: \_\_\_\_\_ класс: \_\_\_\_\_

Устная речь

Понимание речи: \_\_\_\_\_

Активный словарь: \_\_\_\_\_

Грамматический строй речи: \_\_\_\_\_

Фонематические процессы, звуковой анализ и синтез: \_\_\_\_\_

Языковой анализ и синтез: \_\_\_\_\_

Слоговая структура речи, слоговой анализ и синтез: \_\_\_\_\_

Звукопроизношение: \_\_\_\_\_

Связная речь: \_\_\_\_\_

Чтение: \_\_\_\_\_

Заключение: \_\_\_\_\_

Дата: \_\_\_\_\_

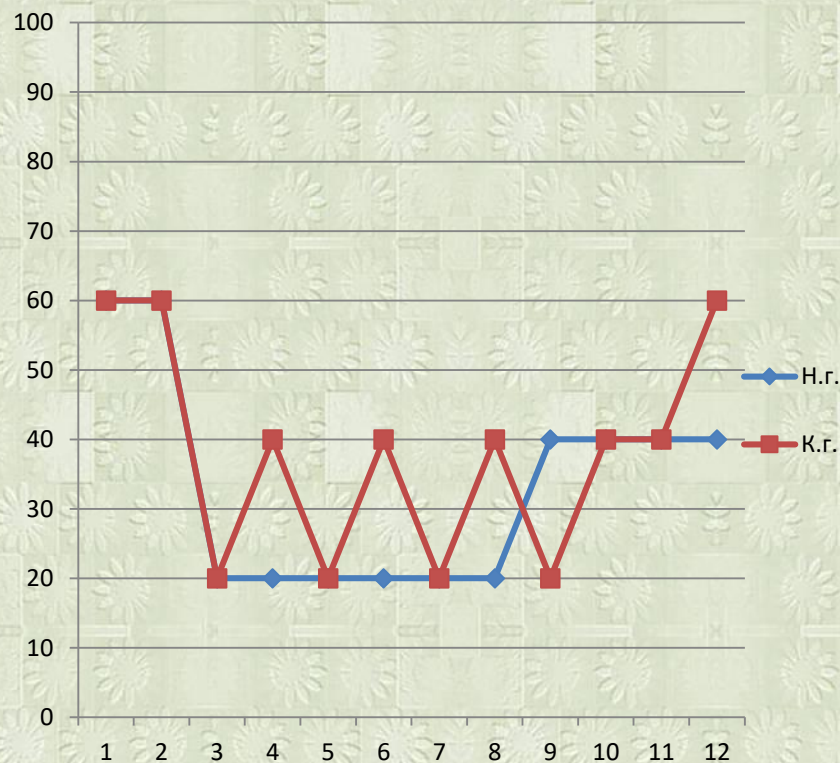
Учитель-логопед: \_\_\_\_\_

Директор МОУ ОШ

№ 3 им. Сергея Сниткина: \_\_\_\_\_

## Индивидуальный речевой профиль Артема Б.

1-мелкая моторика, 2-артикуляц.моторика, 3-звукопроизношение, 4-фонематич.процессы и звуковосприятие, 5-лексика, 6-грамматич.строй, 7-слоговая структура, 8-языковой анализ и синтез, 9-связная речь, 10-простр. ориентировка, 11-письмо, 12 - чтение





# Дефектологическое представление

Дефектологическое представление на обучающегося

Ф.И.О. \_\_\_\_\_

Дата рождения: \_\_\_\_\_

Школа: \_\_\_\_\_

класс: \_\_\_\_\_

Эмоциональное реагирование в ситуации обследования. \_\_\_\_\_

Реакция на одобрение: \_\_\_\_\_

Реакция на замечание: \_\_\_\_\_

Отношение к неудачам: \_\_\_\_\_

Понимание инструкции, воспринятой на слух: \_\_\_\_\_

Обучаемость, восприимчивость к помощи (стимулирующая, организующая, направляющая, обучающая помощь): \_\_\_\_\_

способность переноса на аналогичные задания: \_\_\_\_\_

Особенности организации деятельности, сформированность регуляторных функций

Уровень сформированности осознанной саморегуляции учебно-познавательной деятельности: \_\_\_\_\_

Стойкость интереса: \_\_\_\_\_

Адекватность употребления предлогов при указании на предметы: \_\_\_\_\_

Темп работы: \_\_\_\_\_

Работоспособность: \_\_\_\_\_

Общая осведомленность и социально-бытовая ориентация: \_\_\_\_\_

Сформированность пространственно-временных представлений. \_\_\_\_\_

Особенности восприятия (зрительное восприятие, слухомоторная координация, стереогноз)

восприятие цвета: \_\_\_\_\_

восприятие величины: \_\_\_\_\_

восприятие формы: \_\_\_\_\_

Лево – право: \_\_\_\_\_

Особенности внимания: \_\_\_\_\_

Особенности памяти: \_\_\_\_\_

Особенности мышления. \_\_\_\_\_

Особенности конструктивной деятельности: \_\_\_\_\_

Уровень готовности к обучению. \_\_\_\_\_

Сформированность предпосылок учебной деятельности (умение организовать свою деятельность, степень интереса к заданию, характеристика познавательной активности, умение действовать по инструкции, работать в соответствии с образцом, способность принимать и удерживать учебную задачу).

Сформированность учебных навыков по письму, чтению (обученность). \_\_\_\_\_

Навык письма по образцу: \_\_\_\_\_

Тест чтения: \_\_\_\_\_

Сформированность учебных навыков по математике (обученность). \_\_\_\_\_

Вычислительный навык: \_\_\_\_\_

Навык решения задач: \_\_\_\_\_

Заключение: \_\_\_\_\_

Рекомендации: \_\_\_\_\_

- 1 - Зрительное восприятие.
- 2 - Ознакомление с окружающим миром, пространственно-временная ориентировка.
- 3 - Развитие мелкой моторики.
- 4 – Мышление.
- 5 - Программные знания.

Уровни познавательного развития





# Педагогическая характеристика

**ХАРАКТЕРИСТИКА  
на обучающуюся 2 б класса  
МОУ ОШ № 3 им. Сергея Синькина  
Иванову Ирину Ивановну, \_\_\_ г.р.,  
проживающую по адресу:**

Ирина обучается в МОУ ОШ №3 им. Сергея Синькина с 1 сентября \_\_\_ года, с первого класса. Девочка воспитывается в полной многодетной семье. Взаимоотношения между членами семьи доброжелательные, уважительные: родители поддерживают постоянную связь с учителем, прислушиваются к рекомендациям педагога. Занятия в школе девочка посещает регулярно, пропусков уроков без уважительных причин нет, в школу приходит вовремя, без опозданий.

До начала обучения в школе ребенок был обследован центральной психолого-медико-педагогической комиссией ГОУ ЯО «Центр помощи детям». Имеется заключение ЦПМПК от \_\_\_ г. № \_\_\_\_, выявлены ограниченные возможности здоровья у ребенка с задержкой психического развития, незрелость речи системного характера.

По итогам обучения в первом классе девочка была оставлена на повторный курс обучения, приказ по школе от \_\_\_ г. № \_\_.

С \_\_\_ г. Ирина переведена во второй класс для детей с ОВЗ, имеющих задержку психического развития.

Программный материал усваивает с большим трудом, по таким предметам, как русский язык, математика, литературное чтение усвоение материала почти полностью отсутствует.

За весь период обучения в школе (2,5 года) девочка не знает большую часть букв. Навык чтения не сформирован даже на уровне слогового чтения с известными буквами, что не позволяет на уроках литературного чтения, окружающего мира знакомиться и работать с текстами самостоятельно. На устные вопросы ответы формулирует с трудом, преобладают односложные ответы. Пересказать текст может с помощью взрослого, с большим количеством наводящих вопросов, и также с использованием односложных предложений. На уроках прочитывает предложения, повторяя слова по слогам и учителем, самостоятельно может прочитать слова, состоящие из одной знаковой буквы и союза, предлоги.

По русскому языку может списать с печатного текста с письменного текста, записанного на доске. При этом незнание букв и отсутствие навыка чтения приводит к тому, что списывание идет формальное, по элементам и внешнему облику букв (копирование по образцу), построчно. Грамматические задания не выполняет. Под диктовку писать не может. Записи в тетрадях ведёт не всегда аккуратно, допускает помарки и исправления. Темп работы медленный. Объем классной работы сводится к упражнениям, которые коллективно выполняются с помощью на доске. Упражнения для самостоятельной работы из учебника и упражнения с устным комментарием выполняются без учета заданий (копирование). Иногда происходит замена букв похожими элементами.

По математике путает цифры от 5 до 9, нулевые числа может читать с трудом, с помощью учителя, вычислительные навыки в пределах программы первого – начала второго класса не сформированы, в пределах 10 считает на пальцах, медленно. Решать самостоятельно задачи, уравнения, примеры в пределах программы не может. Работа на уроках математики аналогична урокам русского языка – копирование с доски.

На уроках окружающего мира участвует в устных беседах, может привести примеры по теме урока, однако работать с текстом не может, с заданиями для самостоятельной работы на уроках не справляется.

Девочка посещает индивидуальные занятия с учителем-логопедом, учителем-дефектологом.

На уроках Ирина усидчивая, дисциплину не нарушает, но малоактивная, часто отвлекается от темы урока.

На занятия приходит с выполненными письменными домашними заданиями. Степень выполнения заданий по устным предметам оценить сложно, т.к. ребенок не читает, не может пересказать текст, рассказать наизусть.

По характеру девочка общительная, доброжелательная, неконфликтная, с одноклассниками складываются ровные дружеские отношения. В перемены между уроками подвижная, с удовольствием играет с ребятами. В отношениях со взрослыми вежливая.

Всегда чисто и опрятно одета, есть все необходимые школьные принадлежности. Родители уделяют внимание воспитанию и учёбе дочери, поддерживают связь с учителем.

Первое полугодие Ирина закончила с отметками «2» по литературному чтению, русскому языку.

Дата:

Классный руководитель:  
Директор школы:



# Протокол обследования психолого-педагогического консилиума

№ \_\_\_\_\_ от \_\_\_\_\_

1. Ф.И.О. обучающегося \_\_\_\_\_

2. Дата рождения \_\_\_\_\_

3. Наличие инвалидности \_\_\_\_\_

4. Класс/группа) \_\_\_\_\_

5. Причины направления на ППк, основные трудности: \_\_\_\_\_

6. Результаты обследования специалистами ППк: \_\_\_\_\_

## **Педагог-психолог**

Вступает в контакт \_\_\_\_\_

Отношение к ситуации обследования \_\_\_\_\_

Темп деятельности \_\_\_\_\_

Познавательная сфера \_\_\_\_\_

Эмоционально-личностная сфера \_\_\_\_\_

Психологическое заключение

Развитие познавательной сферы \_\_\_\_\_

Развитие эмоционально-личностной сферы \_\_\_\_\_

## **Учитель-логопед**

Звукопроизношение \_\_\_\_\_

Фонематическое восприятие \_\_\_\_\_

Словарь \_\_\_\_\_

Слоговая структура \_\_\_\_\_

Грамматический строй речи \_\_\_\_\_

Связная речь \_\_\_\_\_

Чтение \_\_\_\_\_

Письмо \_\_\_\_\_

Логопедическое заключение

\_\_\_\_\_

## **Учитель – дефектолог**

Запас знаний и представлений об окружающем мире: \_\_\_\_\_

Уровень развития мышления: понимание скрытого смысла – сюжета текста: \_\_\_\_\_

пословиц и поговорок: \_\_\_\_\_

Установление причинно-следственных зависимостей: \_\_\_\_\_

Обобщение: \_\_\_\_\_

Учебные навыки: \_\_\_\_\_

Дефектологическое заключение

## **Социальный педагог**

Председатель ППк

\_\_\_\_\_

(подпись)

Педагог-психолог

\_\_\_\_\_

(подпись)

Учитель-логопед

\_\_\_\_\_

(подпись)

Учитель-дефектолог

\_\_\_\_\_

(подпись)

Социальный педагог

\_\_\_\_\_

(подпись)

Секретарь консилиума

\_\_\_\_\_

(подпись)



# ПРОТОКОЛ

## результатов обследования обучающегося (воспитанника) с ОВЗ для предоставления тьюторского сопровождения к протоколу ППк № \_\_\_\_ от \_\_\_\_\_ г.

1. Ф.И.О. обучающегося (воспитанника) с ОВЗ \_\_\_\_\_

2. Дата рождения: \_\_\_\_\_

3. Класс/(группа) \_\_\_\_\_

### Уровень социальной адаптации:

- Выраженные трудности оценки социальной ситуации
- Отсутствие/слабая выраженность навыков социального взаимодействия (выражение просьбы, обращение за помощью, элементарные формулы вежливого общения)
- Трудности ориентации в пространстве класса
- Трудности самостоятельной ориентации в пространстве школы
- Социальная отрешенность (отсутствие потребности в эмоциональном контакте, отсутствие/слабая реакция на взаимодействие с окружающими)
- Общая социальная дезадаптированность (неспособность принятия самостоятельных решений в элементарных житейских ситуациях, неспособность к поиску выхода из затруднительных бытовых ситуаций)

### Особенности поведения:

- Частые аффективные неконтролируемые поведенческие реакции
- Склонность к проявлению физической агрессии
- Элементы полевого поведения/полевого поведения
- Выраженные реакции негативизма
- Выраженная двигательная расторможенность

### Навыки учебной работы/организованной деятельности:

- Высокая отвлекаемость с импульсивностью

- Отсутствие/слабая выраженность элементарных форм учебного поведения/организованной деятельности
- Высокая пресыщаемость с проявлением нежелательного поведения
- Полное отсутствие самостоятельности в учебной работе

### Навыки самообслуживания:

- Трудности самостоятельного выполнения действий при самообслуживании
- Выраженно низкая способность/неспособность к общетрудовым действиям (убрать за собой, организовать рабочее место)

### Уровень самостоятельности:

- Ограничения самостоятельного передвижения
- Неспособность к самостоятельному осуществлению действий в учебной/жизненной ситуации
- Неспособность к самостоятельному выполнению элементарных учебных действий

### Особенности коммуникации:

- Выраженные трудности установления контакта
- Отсутствие вербального/невербального контакта
- Отсутствие экспрессивной речи
- Неспособность обратиться к окружающим с просьбой/ за помощью

**Заключение** по результатам обследования: рекомендовать организацию тьюторского сопровождения на 2020-2021 учебный год. \

Дата

Учитель (воспитатель):

Педагог-психолог:

Учитель-дефектолог:



# Коллегиальное решение ППк, содержащее обобщенную характеристику обучающегося и рекомендации по организации психолого-педагогического сопровождения, фиксируется в заключении

Муниципальное общеобразовательное учреждение  
«Основная школа № 3 имени Сергея Сниткина»

## Коллегиальное заключение психолого-педагогического консилиума

№ \_\_\_\_\_ 6 от «8» \_\_\_\_\_ 10 \_\_\_\_\_ 2022 \_\_\_\_\_ г.

Общие сведения

ФИО обучающегося/воспитанника:

Дата рождения обучающегося/воспитанника:

Класс/группа: 1 дополнительный класс

Образовательная программа: АОП НОО для обучающихся с ЗПР. Вариант 7.2.

Инициатор обращения: педагог

Причина направления на ППк:

Мнение педагога: испытывает стойкие затруднения при обучении по основным предметам, не усваивает программный материал.

**Коллегиальное заключение ППк № 6:**

**Рекомендации педагогам** \_\_\_\_\_

**Рекомендации родителям** \_\_\_\_\_

Председатель ППк:

Члены ППк:

С решением ознакомлен (а) \_\_\_\_\_ / \_\_\_\_\_

*(подпись и ФИО (полностью) родителя (законного представителя))*

С решением согласен (на) \_\_\_\_\_ / \_\_\_\_\_

*(подпись и ФИО (полностью) родителя (законного представителя))*

С решением согласен (на) частично, не согласен (на) \_\_\_\_\_ / \_\_\_\_\_

*(подпись и ФИО (полностью) родителя (законного представителя))*



### **Коллегиальное заключение ПШк № 6:**

Трудности освоения основной образовательной программы У Иванова Ивана Ивановича, 01.01. 2014 г.р., обучающегося 1 класса, обусловлены дефицитом познавательных и социальных способностей; в структуре нарушений на первый план выступают трудности произвольной регуляции деятельности и признаки общей социально-эмоциональной незрелости. Свойственна дефицитарность предпосылок интеллектуального развития. Познавательная деятельность нарушена. Умения и навыки для освоения программного материала не сформированы.

Направить Иванова Ивана Ивановича, 01.01. 2014 г.р., обучающегося 1 (дополнительного) класса на Центральную Психолого-медико-педагогическую комиссию ГОУ ЯО «Центр помощи детям» для прохождения комплексного психолого-медико-педагогического обследования и получения рекомендаций по выбору образовательной программы, которую ребенок может освоить, форм и методов психолого-медико-педагогической помощи.





# При направлении обучающегося на ПМПК оформляется Представление ППк на обучающегося

Представление психолого-педагогического консилиума  
на обучающуюся 2 класса МОУ ОШ № 3 им. Сергея Сниткина  
**Иванову Ирину Ивановну, 01.01.2011 г.р.**  
для предоставления на ПМПК

## Общие сведения:

- дата поступления в образовательную организацию: 01.09.2019 г.
- программа обучения: адаптированная основная общеобразовательная программа начального общего образования для детей с ОВЗ, имеющих ЗПР (вариант 7.2).
- форма организации образования: очная (специальный коррекционный класс);
- факты, способные повлиять на поведение и успеваемость ребенка (в образовательной организации): перевод в состав другого класса, замена учителя начальных классов.
- состав семьи (полная: мать, отец, четверо детей);
- трудности, переживаемые в семье: у старшей сестры выявлены ограниченные возможности здоровья (легкая умственная отсталость).

## Информация об условиях и результатах образования ребенка в образовательной организации:

### *1. Краткая характеристика на момент поступления в образовательную организацию:*

- познавательное развитие: значительно отставало;
- речевое развитие: значительно отставало;
- двигательное развитие: соответствовало возрасту;
- коммуникативно-личностное развитие: соответствовало возрасту.

### *2. Краткая характеристика развития ребенка на момент подготовки характеристики:*

- познавательное развитие: значительно отстает;
- речевое развитие: неравномерно отстает;
- двигательное развитие: соответствует возрасту;
- коммуникативно-личностное: соответствует возрасту.





3. Динамика освоения программного материала:

- программа, по которой обучается ребенок: адаптированная основная общеобразовательная программа начального общего образования для детей с ЗПР (УМК «Школа России»).
- Уровень объема знаний, умений и навыков не соответствует требованиям программы для обучающегося по программе начального образования.
- Динамика образовательных результатов в соответствии с годом обучения:
  - по русскому языку: фактически отсутствует;
  - по математике: фактически отсутствует;
  - по чтению: фактически отсутствует;
  - по окружающему миру: фактически отсутствует.

4. Особенности, влияющие на результативность обучения:

- мотивация к обучению: фактически не проявляется.
- сензитивность в отношениях с педагогами в учебной деятельности: на критику не обижается, не исправляет поведение в соответствии с замечанием, качество деятельности при этом остается без изменений или ухудшается;
- эмоциональная напряженность при необходимости публичного ответа: нестабильная.
- истощаемость: высокая, с очевидным снижением качества деятельности.

5. Отношение семьи к трудностям ребенка: готовность к сотрудничеству в плане контроля за посещением школы, за выполнением домашних заданий.

6. Получаемая коррекционно-развивающая, психолого-педагогическая помощь: посещает коррекционные занятия с учителем-дефектологом и учителем-логопедом с 2019 года.

**Общий вывод:** Иванова Ирина Ивановна, 01.01.2011 г.р., обучающаяся 2 класса испытывает стойкие затруднения в освоении адаптированной основной образовательной программы начального общего образования для детей с задержкой психического развития (вариант 7.2) и нуждается в обследовании ПМПК с целью получения рекомендаций по выбору образовательной программы, которую ребенок может освоить, форм и методов психолого-медико-педагогической помощи.

« \_\_\_ » \_\_\_\_\_ 20 \_\_\_ г.

Председатель ППк  
зам. директора по УВР \_\_\_\_\_

Директор МОУ ОШ № 3  
им. Сергея Сниткина \_\_\_\_\_



# Направление на ЦПМПК

Управление образования Администрации  
г. Переславля-Залеского Ярославской области  
**Муниципальное  
общеобразовательное учреждение  
«Основная школа № 3  
имени Сергея Сниткина»**  
152020 ул. Кардовского, д. 11,  
г. Переславль-Залесский Ярославской области  
Тел. 3-23-54, 3-23-55  
Факс (48535) 3-23-54  
E-mail: school3\_per@mail.ru

ОГРН 1027601049300  
ИНН / КПП 7608008983 / 760801001  
№

Руководителю  
ЦПМПК ГОУ ЯО  
«Центр помощи детям»  
Русановой Л.С.

## НАПРАВЛЕНИЕ НА ЦПМПК

Направляется Иванов Иван Иванович, обучающийся 3 А класса МОУ  
ОШ № 3 им. Сергея Сниткина на Центральную Психолого-медико-  
педагогическую комиссию в связи с трудностями освоения основной  
образовательной программы начального общего образования.

Директор МОУ ОШ № 3  
им. Сергея Сниткина

Ж.Ю. Рюмина



# Титульный лист

Муниципальное общеобразовательное учреждение  
«Основная школа № 3 имени Сергея Сниткина»

Согласовано:  
Председатель ШПК  
МОУ «ОШ №3  
им. Сергея Сниткина»  
\_\_\_\_\_/\_\_\_\_\_/\_\_\_\_\_/

Согласовано:  
Родитель (законный  
представитель)  
ребенка с ОВЗ  
\_\_\_\_\_/\_\_\_\_\_/\_\_\_\_\_/

Утверждена:  
Директор школы  
\_\_\_\_\_  
Ж.Ю. Рюмина  
Приказ от «\_» \_\_\_\_ 2022 г. № \_\_\_\_

**Карта развития  
обучающегося 2 «б» класса,  
получающего психолого-педагогическую помощь  
ФИО**

Срок реализации: 01.09.2022 – 31.05.2023 г.

Переславль-Залесский,  
2022



## Содержание карты развития обучающегося

В карте развития обучающегося, получающего психолого-педагогическое сопровождение содержатся:

- общие сведения о ребенке;
- социальный паспорт семьи;
- согласие родителей (законных представителей) на обследование и психолого-педагогическое сопровождение ребенка;
- направление на ПМПК (копия);
- заключение и рекомендации ПМПК (копия);
- представления (характеристики) на ребенка педагога, специалистов;
- протокол обследования психолого-педагогического консилиума;
- представление ППк;
- коллегиальное заключение консилиума;
- цель, основные задачи, планируемые результаты коррекционно-развивающей работы специалистов, система оценивания результатов;
- расписание коррекционно-развивающих занятий;
- тематическое планирование коррекционно-развивающих занятий специалистов;
- план консультативной работы специалистов психолого-педагогического сопровождения;
- мониторинг развития ребенка с ОВЗ (речевое развитие (учитель-логопед), познавательное развитие (учитель-дефектолог), коммуникативно-личностное развитие (педагог-психолог));
- личная карта развития обучающегося (заполняется всеми специалистами, педагогами, участвующими в психолого-педагогическом сопровождении).





## Общие сведения

ФИО ребёнка	Иванов Иван Иванович
Дата рождения	01.01.2013
Уровень образования	Начальное общее
Мать (ФИО)	Иванова Инна Николаевна
Отец (ФИО)	Иванов Иван Петрович
Классный руководитель	Кузнецова Анна Борисовна
Специалисты	ФИО, учитель-логопед ФИО, педагог-психолог
Заключение ЦПМПК	Выявлены ОВЗ у ребенка нарушением слуха (слабослышащие) и ЗПР. Глубокое недоразвитие речи, обусловленное нарушением слуха
Программа/вариант	АООП НО, ОО и СОО для детей с ОВЗ по слуху (слабослышащие), имеющих ЗПР. Вариант 2.2. II отделение - 5(6 лет)
Срок проведения повторного обследования в ЦПМПК	При необходимости
Рекомендации ЦПМПК	Учитель-логопед: развитие грамматического строя речи; развитие связной речи; развитие фонематических процессов; расширение и активизация словарного запаса. Педагог-психолог: коррекция и развитие произвольной, эмоциональной сферы и поведения.
Предоставление услуг ассистента (помощника)	Не нуждается
Организация пространства	ФГОС начального общего образования обучающихся с ОВЗ
Тьюторское сопровождение	Не нуждается
Срок освоения АООП	2020-2021 учебный год – 1 класс 2021-2022 учебный год – 1 дополнительный класс 2022-2023 учебный год – 2 класс 2023-2024 учебный год – 3 класс 2024-2025 учебный год – 4 класс
Форма обучения	Очная
Привлечение специалистов, не предусмотренных рекомендациями ЦПМПК	Не требуется



# Социальный паспорт семьи

ФИО, дата рождения \_\_\_\_\_

Домашний адрес, телефон \_\_\_\_\_

Данные о родителях:

Мать (ФИО, дата рождения, статус) \_\_\_\_\_

Отец (ФИО, дата рождения, статус) \_\_\_\_\_

Достаток в семье: низкий, средний, высокий (нужное подчеркнуть)

С кем проживает ребенок: с родителями; с матерью; с отцом; с другими родственниками (или лицами их заменяющими)

Сведения о других детях в семье \_\_\_\_\_

**Взаимоотношения в семье:**

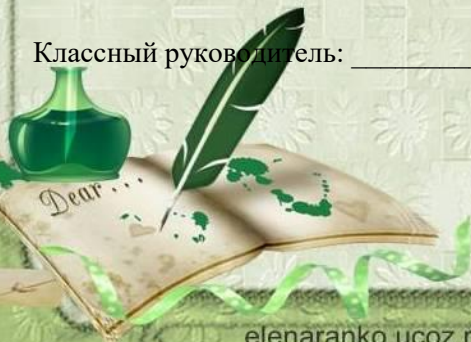
1. атмосфера в семье тёплая, дружелюбная;
2. отношения близкие, доверительные;
3. отношения отчуждённые;
4. взаимопонимание ребёнка с родителями;
5. часто бывают конфликты

**Особенности семейного воспитания:**

1. строгий контроль за поведением ребёнка (авторитарный);
2. большая самостоятельность ребёнка (либерально-попустительский);
3. родители постоянно сотрудничают с учителями (демократический);
4. конфликтные отношения родителей с учителями;
5. родители не принимают участия в воспитании ребёнка, ребёнок предоставлен самому себе.

Чрезвычайные ситуации в семье (развод, смерть близкого родственника, эмигранты и т.д.)

Классный руководитель: \_\_\_\_\_ / \_\_\_\_\_





## Психолого-педагогическое сопровождение ребёнка с ОВЗ

	Задачи коррекционно-развивающей работы	Формы организации коррекционно-развивающей работы	Формы оценки результатов работы (динамика ребёнка, самоанализ специалиста)
Учитель-логопед	Коррекция и развитие слухового восприятия и формирование произносительной стороны речи у слабослышащих детей	3 индивидуальных занятия в неделю, 40 минут	<ul style="list-style-type: none"> <li>– заполнение протокола обследования слухового восприятия и устной речи;</li> <li>– выполнение обучающимся итоговой проверочной работы;</li> <li>– оформление логопедической характеристики на обучающегося.</li> </ul>
Педагог-психолог	<ol style="list-style-type: none"> <li>1. Развитие общеинтеллектуальных умений;</li> <li>2. Психокоррекция поведения ребенка.</li> </ol>	1 индивидуальное занятие в неделю, 40 минут	<ul style="list-style-type: none"> <li>– заполнение протокола психологического обследования;</li> <li>– выполнение обучающимся итоговой диагностики познавательных процессов и мыслительных операций;</li> <li>– оформление специалистом психологического заключения на обучающегося</li> </ul>

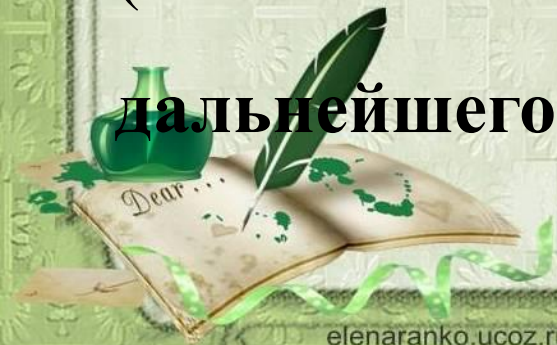
Учитель-логопед	Понедельник 9.55 – 10.35 Среда 12.35 – 13.15 Четверг 8.15 – 8.55
Педагог-психолог	Четверг 13.25 – 14.05







Таким образом, консилиум играет важную роль в психолого-педагогическом сопровождении обучающихся. Карты развития позволяют объединить информацию об отдельных составляющих статуса ребёнка, которой владеют педагоги, и на основе целостного видения ученика (воспитанника) реализовать общую линию его дальнейшего обучения и развития





Спасибо за внимание !

